



นโยบายการบริหารความเสี่ยงองค์กร
Enterprise Risk Management policy

ประจำปีงบประมาณ ๒๕๖๗

เทศบาลตำบลบ้านกลาง
ตำบลบ้านกลาง อำเภอสันป่าตอง จังหวัดเชียงใหม่

นโยบายการบริหารความเสี่ยงองค์กร (Enterprise Risk Management Policy)

บทนำ

นโยบายการบริหารความเสี่ยงองค์กร (Enterprise Risk Management Policy) ของเทศบาลตำบลบ้านกลางฉบับนี้ จัดทำขึ้นเพื่อให้ข้าราชการ พนักงาน ลูกจ้าง เทศบาลตำบลบ้านกลาง สามารถนำไปใช้ในการตอบสนองและปฏิบัติงานในสภาวะวิกฤติหรือเกิดเหตุการณ์ฉุกเฉินต่างๆ ซึ่งส่งผลให้เทศบาลตำบลบ้านกลางไม่สามารถปฏิบัติงานได้อย่าง ต่อเนื่อง ให้สามารถปฏิบัติงานใน “งานบริการหลักที่มีความสำคัญ” ได้อย่างต่อเนื่อง เป็นระบบ และมีประสิทธิภาพ

วัตถุประสงค์

นโยบายการบริหารความเสี่ยงองค์กร (Enterprise Risk Management Policy) ของเทศบาลตำบลบ้านกลาง จัดทำขึ้นโดยมีวัตถุประสงค์สำคัญ ดังนี้

๑. เพื่อใช้เป็นแนวทางในการบริหารความต่อเนื่องของเทศบาลตำบลบ้านกลาง ในสภาวะวิกฤติ
๒. เพื่อให้เทศบาลตำบลบ้านกลาง มีการเตรียมความพร้อมในการรับมือกับสภาวะวิกฤติหรือเหตุการณ์ฉุกเฉินต่าง ๆ ที่เกิดขึ้น
๓. เพื่อลดผลกระทบจากการชะงักในการปฏิบัติงานหรือการให้บริการประชาชนของเทศบาลตำบลบ้านกลาง
๔. เพื่อบรรเทาความเสียหายให้อยู่ในสภาพที่ยอมรับได้ และลดระดับความรุนแรงของผลกระทบที่เกิดขึ้น
๕. เพื่อให้ประชาชนและผู้มีส่วนได้ส่วนเสียของเทศบาลตำบลบ้านกลาง มีความเชื่อมั่นในศักยภาพของเทศบาลตำบลบ้านกลาง แม้ต้องเผชิญกับเหตุการณ์ร้ายแรงและส่งผลกระทบจนทำให้การดำเนินงานของเทศบาลตำบลบ้านกลาง ต้องหยุดชะงัก

แนวคิดพื้นฐานในการบริหารความเสี่ยง

จากการสภาวะการณ์ในปัจจุบันของเทศบาลตำบลบ้านกลาง ที่เผชิญกับการเปลี่ยนแปลงอยู่ตลอดเวลา ไม่ว่าจะเป็น จากปัจจัยภายนอก เช่น การเปลี่ยนแปลงสถานะเศรษฐกิจ การเมือง และเทคโนโลยีสารสนเทศ หรือปัจจัยภายใน เช่น การกำหนดแผนยุทธศาสตร์ การกำหนดแผนการปฏิบัติราชการ โครงสร้างองค์กร การบริหารจัดการข้อมูล เป็นต้น ประกอบกับคณะผู้บริหารของเทศบาลตำบลบ้านกลาง ที่ตระหนักถึงความสำคัญของการบริหารความเสี่ยงองค์กร ซึ่งถือเป็น องค์ประกอบที่สำคัญของการก้าวไปสู่ระบบการกำกับดูแลกิจการที่ดีของเทศบาลตำบลบ้านกลาง พร้อมทั้งเป็นการสร้าง มูลค่าเพิ่มให้กับผู้ที่เกี่ยวข้อง โดยเชื่อมั่นว่าการบริหารความเสี่ยงองค์กรเป็นกระบวนการที่ช่วยให้เทศบาลตำบลบ้านกลาง สามารถบรรลุวัตถุประสงค์ที่ตั้งไว้ ในขณะที่เดียวกันก็ลดอุปสรรคหรือสิ่งที่ไม่คาดหวังที่อาจเกิดขึ้นทั้งในด้านผลการ ปฏิบัติงานและความเชื่อถือจากประชาชนต่อองค์กร ป้องกันความเสียหายต่อทรัพยากรขององค์กร ตอบสนองต่อการเปลี่ยนแปลงของสภาพแวดล้อมภายนอกและภายในอย่างมีประสิทธิภาพ มีระบบจัดการและควบคุมที่ดีนำไปสู่การบริหารจัดการที่ดีต่อไปในอนาคต

นโยบายการบริหารความเสี่ยง

กำหนดให้การบริหารความเสี่ยงเป็นความรับผิดชอบของพนักงานในทุกระดับชั้นที่ต้องตระหนักถึงความเสี่ยง ที่มีในการปฏิบัติงานในหน่วยงานของตนและองค์กร โดยให้ความสำคัญในการบริหารความเสี่ยงด้านต่างๆ ให้อยู่ใน ระดับที่เพียงพอและเหมาะสม

ให้มีกระบวนการบริหารความเสี่ยงองค์กรที่เป็นไปตามมาตรฐานที่ดีตามแนวปฏิบัติสากล เพื่อให้เกิด การ บริหารจัดการความเสี่ยงที่อาจส่งผลกระทบต่อการทำงานของเทศบาลตำบลบ้านกลาง อย่างมีประสิทธิภาพ เกิดการ พัฒนาและมีการปฏิบัติงานด้านการบริหารความเสี่ยงทั่วทั้งองค์กรในทิศทางเดียวกัน โดยนำระบบการบริหารความ เสี่ยงมาเป็นส่วนหนึ่งในการตัดสินใจ การวางแผนกลยุทธ์ แผนงาน และการดำเนินงานของผู้บริหาร ข้าราชการ พนักงาน และลูกจ้างเทศบาลตำบลบ้านกลาง รวมถึงการมุ่งเน้น ให้บรรลุวัตถุประสงค์ เป้าหมาย วิสัยทัศน์ พันธกิจ กลยุทธ์ ที่กำหนดไว้ เพื่อสร้างความเป็นเลิศในการ ปฏิบัติงานและสร้างความเชื่อมั่นของผู้เกี่ยวข้อง มีการกำหนดแนวทางป้องกันและบรรเทาความเสี่ยงจากการ ดำเนินงานของเทศบาลตำบลบ้านกลาง เพื่อ หลีกเลี่ยงความเสียหาย หรือความสูญเสียที่อาจจะเกิดขึ้น รวมถึง การติดตามและประเมินผลการบริหารความเสี่ยงอย่าง สม่าเสมอ มีการนำระบบเทคโนโลยีสารสนเทศมาใช้ใน กระบวนการบริหารความเสี่ยงของเทศบาลตำบลบ้านกลาง และ สนับสนุนให้บุคลากรทุกระดับสามารถเข้าถึง แหล่งข้อมูลข่าวสารการบริหารความเสี่ยงอย่างทั่วถึง ตลอดจนการ จัดระบบการรายงานการบริหารความเสี่ยง ให้ผู้บริหาร ปลัดเทศบาล เจ้าหน้าที่ตรวจสอบภายใน เป็นไปอย่างมีประสิทธิภาพ

นิยามความเสี่ยงและการบริหารความเสี่ยงองค์กร

ความเสี่ยง (Risk) หมายถึง โอกาส/เหตุการณ์ที่มีความไม่แน่นอน หรือสิ่งที่ทำให้แผนงานหรือการ ดำเนินการ อยู่ ณ ปัจจุบันไม่บรรลุวัตถุประสงค์/เป้าหมายที่กำหนดไว้ โดยก่อให้เกิดผลกระทบต่อความเสียหายต่อองค์กรในที่สุด ทั้งในแง่ของผลกระทบต่อที่เป็นตัวเงิน หรือผลกระทบต่อภาพลักษณ์และชื่อเสียง องค์กร

การบริหารความเสี่ยงองค์กร (Enterprise Risk Management) คือ กระบวนการที่ปฏิบัติโดย คณะกรรมการ ผู้บริหารและบุคลากรทุกคนในองค์กร เพื่อช่วยในการกำหนดกลยุทธ์และดำเนินงาน โดยกระบวนการบริหารความเสี่ยง ได้รับการออกแบบเพื่อให้สามารถบ่งชี้เหตุการณ์ที่อาจเกิดขึ้นและมีผลกระทบต่อองค์กร และสามารถจัดการความเสี่ยง ให้อยู่ในระดับที่องค์กรยอมรับ เพื่อให้ได้รับความมั่นใจ อย่างสมเหตุสมผล ในการบรรลุวัตถุประสงค์ที่องค์กรกำหนดไว้

กระบวนการบริหารความเสี่ยงองค์กร

เทศบาลตำบลบ้านกลาง กำหนดกระบวนการบริหารความเสี่ยง เพื่อให้ขั้นตอนและวิธีการในการ บริหารความเสี่ยง เป็นไปอย่างมีระบบและดำเนินไปในทิศทางเดียวกันทั่วทั้งองค์กร โดยมีขั้นตอนสำคัญของ กระบวนการบริหารความ เสี่ยงองค์กร ประกอบด้วย ๘ ขั้นตอน ดังนี้

๑. สภาพแวดล้อมภายในองค์กร (Internal Environment)
๒. การกำหนดวัตถุประสงค์ (Objective Setting)
๓. การบ่งชี้เหตุการณ์ (Event Identification)
๔. การประเมินความเสี่ยง (Risk Assessment)
๕. การตอบสนองความเสี่ยง (Risk Response)
๖. กิจกรรมการควบคุม (Control Activities)
๗. ข้อมูลและการติดต่อสื่อสาร (Information and Communication)
๘. การติดตาม (Monitoring)

สภาพแวดล้อมภายในองค์กร (Internal Environment)

สภาพแวดล้อมภายในองค์กรเป็นพื้นฐานที่สำคัญสำหรับกรอบการบริหารความเสี่ยง ซึ่งมีอิทธิพลต่อการ กำหนดกลยุทธ์และเป้าหมายขององค์กร การกำหนดกิจกรรม การบ่งชี้ ประเมิน และจัดการความเสี่ยง สภาพแวดล้อมภายในองค์กร หมายถึง ปัจจัยต่างๆ เช่น จริยธรรม วิธีการทำงานของผู้บริหารและบุคลากร รูปแบบการจัดการของฝ่ายบริหารและวิธีการมอบหมายอำนาจหน้าที่และความรับผิดชอบ ซึ่งผู้บริหารต้องมีการ กำหนดร่วมกันกับพนักงานในองค์กร ส่งผลให้มีการสร้างจิตสำนึกการตระหนักและรับรู้เรื่อง ความเสี่ยง และการ ควบคุมแก่พนักงานทุกคนในองค์กร

การกำหนดวัตถุประสงค์ (Objectives Setting)

องค์กรควรมีการกำหนดวัตถุประสงค์ในการปฏิบัติงานที่ชัดเจน เพื่อให้มั่นใจว่าวัตถุประสงค์ ที่กำหนดนั้นมี ความสอดคล้องกับเป้าหมายเชิงกลยุทธ์และความเสี่ยงที่องค์กรยอมรับได้ โดยการบริหาร จัดการให้อยู่ในกรอบของ Risk Appetite และ Risk Tolerance

การบ่งชี้เหตุการณ์ (Event Identification)

ในกระบวนการบ่งชี้เหตุการณ์ ควรต้องพิจารณาปัจจัยความเสี่ยงทุกด้านที่อาจเกิดขึ้น เช่น ความเสี่ยง ด้านกล ยุทธ์ การเงิน บุคลากร การปฏิบัติงาน กฎหมาย ภาษีอากร ระบบงาน สิ่งแวดล้อม ความสัมพันธ์ ระหว่างเหตุการณ์ที่อาจเกิดขึ้น แหล่งความเสี่ยงทั้งจากสภาพแวดล้อมภายในและภายนอกองค์กร สภาพแวดล้อมภายนอกองค์กรเป็นองค์ประกอบต่างๆ ที่อยู่ภายนอกองค์กรซึ่งมีอิทธิพลต่อวัตถุประสงค์/ เป้าหมายขององค์กร ยกตัวอย่างเช่น วัฒนธรรม การเมือง กฎหมาย ข้อบังคับ การเงิน เทคโนโลยี เศรษฐกิจ สภาพแวดล้อมในการแข่งขัน ทั้งภายในประเทศและต่างประเทศ ตัวขับเคลื่อนหลักและแนวโน้มที่ส่งผลกระทบ ต่อ วัตถุประสงค์ขององค์กร การยอมรับและคุณค่าของผู้มีส่วนได้เสียภายนอกองค์กร สภาพแวดล้อม ภายในองค์กร เป็นสิ่งต่างๆ ที่อยู่ภายในองค์กรและมีอิทธิพลต่อเป้าหมายขององค์กร ยกตัวอย่างเช่น ชีต ความสามารถขององค์กร ในแง่ของทรัพยากรและความรู้ เช่น เงินทุน เวลา บุคลากร กระบวนการ ระบบและ เทคโนโลยี ระบบสารสนเทศ การ Flow ของข้อมูล และกระบวนการตัดสินใจทั้งที่เป็นทางการและไม่เป็น ทางการ ผู้มีส่วนได้เสียภายในองค์กร นโยบาย วัตถุประสงค์ และกลยุทธ์องค์กร การรับรู้ คุณค่า และ วัฒนธรรมองค์กร มาตรฐานและแบบจำลองที่พัฒนาโดยองค์กร โครงสร้าง เช่น ระบบการจัดการ บทบาท หน้าที่ และความรับผิดชอบ การระบุเหตุการณ์ อาจดำเนินการโดยการสัมภาษณ์ผู้บริหารระดับสูงหรือฝ่าย จัดการที่รับผิดชอบในแผนงาน หรือการดำเนินการนั้น และรวบรวมประเด็นความเสี่ยงสำคัญที่ได้รับความ สนใจหรือเป็นประเด็นที่กังวล เพื่อนำมา จัดทำภาพรวมความเสี่ยงขององค์กร (Corporate Risk Profile) ทั้งนี้ เทศบาลตำบลบ้านกลาง ได้จำแนกประเภทของความเสี่ยงออกเป็น ๔ ประเภท ได้แก่

๑. *ความเสี่ยงด้านกลยุทธ์ (Strategic Risk)* ความเสี่ยงที่เกี่ยวข้องกับการกำหนดแผนกลยุทธ์ แผนการ ดำเนินงาน และการนำแผนดังกล่าวไปปฏิบัติอย่างไม่เหมาะสม นอกจากนี้ ความเสี่ยงด้านกลยุทธ์ ยังรวมถึงการ เปลี่ยนแปลงจากปัจจัยภายนอกและปัจจัยภายใน อันส่งผลกระทบต่อข้อกำหนดกลยุทธ์ หรือ การดำเนินงานเพื่อให้ บรรลุวัตถุประสงค์หลัก เป้าหมาย และแนวทางการดำเนินงานขององค์กร

๒. *ความเสี่ยงด้านปฏิบัติการ (Operational Risk)* ความเสี่ยงที่เกี่ยวข้องกับการปฏิบัติงานของแต่ละกระบวนการ หรือกิจกรรมภายในองค์กร รวมทั้งความเสี่ยงที่เกี่ยวข้องกับการบริหารจัดการข้อมูลด้าน เทคโนโลยีสารสนเทศ และ ข้อมูลความรู้ต่างๆ เพื่อให้การปฏิบัติงานบรรลุเป้าหมายที่กำหนด ซึ่งความเสี่ยง ด้านปฏิบัติการจะส่งผลกระทบต่อ ประสิทธิภาพของกระบวนการทำงาน และการบรรลุวัตถุประสงค์หลักของ องค์กรในภาพรวม

๓. ความเสี่ยงที่เกี่ยวข้องกับการบริหารจัดการทางการเงิน (Financial Risk) โดยอาจเป็นความเสี่ยงที่เกิดจาก ปัจจัยภายใน เช่น การบริหารจัดการด้านการวางแผนการใช้จ่ายเงินตามเทศบัญญัติ หรือจากปัจจัยภายนอก เช่น การ จัดสรรเงินงบประมาณ หรือความเสี่ยงที่คู่สัญญาไม่สามารถปฏิบัติตามภาระผูกพันที่ตกลงไว้ อันส่งผลกระทบต่อ การ ดำรงอยู่ รวมถึงส่งผลให้เกิดความเสียหายต่อองค์กร

๔. ความเสี่ยงที่เกี่ยวข้องกับการปฏิบัติตามกฎระเบียบ (Compliance Risk) ข้อบังคับของหน่วยงานกำกับดูแล เช่น กรมส่งเสริมการปกครองส่วนท้องถิ่น มติคณะรัฐมนตรี เป็นต้น รวมทั้งความเสี่ยงที่เกี่ยวข้องกับกฎหมายต่าง ๆ ที่ เกี่ยวข้องกับการปฏิบัติราชการเทศบาลตำบลบ้านกลาง ซึ่งเมื่อมีความเสี่ยงด้านนี้เกิดขึ้น จะส่งผลกระทบต่อชื่อเสียงและ ภาพลักษณ์ขององค์กรโดยรวม

การประเมินความเสี่ยง (Risk Assessment)

สำหรับการประเมินความเสี่ยงเป็นขั้นตอนที่จะต้องดำเนินการต่อจากการระบุความเสี่ยง โดยการ ประเมิน ความเสี่ยง ประกอบด้วย ๒ กระบวนการหลัก ได้แก่

๑. การวิเคราะห์ความเสี่ยง จะพิจารณาสาเหตุและแหล่งที่มาของความเสี่ยง ผลกระทบที่ตามมาทั้งในทางบวก และทางลบ รวมทั้งโอกาสที่อาจเกิดขึ้นของผลกระทบที่อาจตามมา โดยจะต้องมีการระบุถึงปัจจัยที่มีผลต่อผลกระทบ และโอกาสที่จะเกิดขึ้น ทั้งนี้เหตุการณ์หรือสถานการณ์หนึ่งๆ อาจเกิดผลที่ตามมาและผลกระทบต่อวัตถุประสงค์/ เป้าหมายหลายด้าน นอกจากนั้นในการวิเคราะห์ควรพิจารณาถึงมาตรการจัดการ ความเสี่ยงที่ดำเนินการอยู่ ณ ปัจจุบัน รวมถึงประสิทธิผลของมาตรการดังกล่าวด้วย

๒. การประเมินความเสี่ยง การประเมินความเสี่ยงจะเปรียบเทียบระหว่างระดับของความเสี่ยงที่ได้จากการ วิเคราะห์ความเสี่ยง เทียบกับระดับความเสี่ยงที่ยอมรับได้ (Risk Appetite) ในกรณีที่ระดับของความเสี่ยงไม่อยู่ในระดับที่ยอมรับได้ของเกณฑ์การยอมรับความเสี่ยง ความเสี่ยงดังกล่าวจะได้รับการจัดการทันที

การกำหนดเกณฑ์ความเสี่ยง

เกณฑ์ที่ใช้ในการประเมินความเสี่ยงควรสะท้อนถึงคุณค่า วัตถุประสงค์และทรัพยากรขององค์กร โดย เกณฑ์ บางประเภทอาจพัฒนาได้จากข้อกำหนดทางกฎหมายหรือข้อบังคับของหน่วยงานกำกับดูแล ซึ่งเกณฑ์ที่กำหนดต้อง สอดคล้องกับนโยบายความเสี่ยงขององค์กรและมีการทบทวนอย่างต่อเนื่อง

ปัจจัยที่นำมาพิจารณาเพื่อประกอบการกำหนดเกณฑ์ความเสี่ยง ได้แก่ ลักษณะและประเภทของผลกระทบที่สามารถเกิดขึ้นและแนวทางในการประเมินผลกระทบ แนวทางในการระบุโอกาสในการเกิดขึ้น กรอบเวลาของโอกาส และผลกระทบที่เกิดขึ้น แนวทางในการกำหนดระดับความเสี่ยง ระดับของความเสี่ยงที่สามารถยอมรับได้ ระดับของ ความเสี่ยงที่จะต้องจัดการ

โอกาสที่จะเกิดเหตุการณ์ความเสี่ยง (Likelihood) ระดับของโอกาสที่จะเกิดเหตุการณ์ความเสี่ยงและระดับ ของความเสียหาย แบ่งเป็น ๕ ระดับ โดยกำหนดนิยามในแต่ละระดับ ดังนี้

๕ ค่อนข้างแน่นอน

๔ น่าจะเกิด

๓ เป็นไปได้ที่จะเกิด

๒ ไม่น่าจะเกิด

๑ ยากที่จะเกิด

ระดับของความเสียหาย (Impact) ระดับของความเสียหายจากเหตุการณ์ความเสี่ยง แบ่งเป็น ๕ ด้าน ดังนี้

๑. ผลกระทบด้านการเงิน
 ๒. ผลกระทบด้านชื่อเสียงและภาพลักษณ์องค์กร
 ๓. ผลกระทบต่อการไม่ปฏิบัติตามกฎ ระเบียบ ข้อบังคับ
 ๔. ผลกระทบต่อบุคลากรสำคัญของเทศบาลตำบลบ้านกลาง
 ๕. ผลกระทบต่อความล่าช้าในการดำเนินงานโครงการสำคัญ
- แต่ละด้านแบ่งเป็น ๕ ระดับ โดยกำหนดนิยามในแต่ละระดับ ดังนี้
- ๕ วิกฤต
 - ๔ มีนัยสำคัญ
 - ๓ ปานกลาง
 - ๒ น้อย
 - ๑ ไม่มีนัยสำคัญ

การตอบสนองความเสี่ยง (Risk Response)

การกำหนดแผนจัดการความเสี่ยงจะมีการนำเสนอแผนจัดการความเสี่ยงที่จะดำเนินการต่อที่ประชุมคณะผู้บริหารเพื่อพิจารณาและขออนุมัติการจัดสรรทรัพยากรที่จำเป็นต้องใช้ดำเนินการ (ถ้ามี) โดยในการคัดเลือกแนวทางในการจัดการความเสี่ยงที่เหมาะสมที่สุดจะคำนึงถึงความเสี่ยงที่ยอมรับได้ (Risk Appetite) กับต้นทุนที่เกิดขึ้น เปรียบเทียบกับประโยชน์ที่จะได้รับ รวมถึงข้อกฎหมายและข้อกำหนดอื่น ๆ ที่เกี่ยวข้อง ความรับผิดชอบที่มีต่อสังคม ระดับความเสี่ยงที่ยอมรับได้ คือ ระดับความเสี่ยงที่เทศบาลตำบลบ้านกลาง ยอมรับได้ โดยยังคงให้องค์กรสามารถ ดำเนินงาน และบรรลุเป้าหมายหรือวัตถุประสงค์ที่วางไว้ ทั้งนี้ ในการตัดสินใจเลือกแนวทางในการจัดการความเสี่ยงอาจต้องคำนึงถึงความเสี่ยงที่อาจเกิดขึ้นหากไม่มีการจัดการ ซึ่งอาจไม่สมเหตุสมผลในแง่เศรษฐศาสตร์ เช่น ความเสี่ยงที่ส่งผลกระทบต่อความปลอดภัยที่มีสาระสำคัญ แต่โอกาสที่จะเกิดขึ้นน้อยมาก แนวทางในการจัดการความเสี่ยงอาจพิจารณาดำเนินการเป็นกรณีๆ ไป หรืออาจ ดำเนินการไปพร้อม ๆ กับความเสี่ยงอื่น ๆ

แนวทางในการจัดการความเสี่ยง

การหลีกเลี่ยง (Avoid) เป็นการดำเนินการเพื่อหลีกเลี่ยงเหตุการณ์ที่ก่อให้เกิดความเสี่ยง มักใช้ในกรณีที่ ความเสี่ยงมีความรุนแรงสูง ไม่สามารถหาวิธีลด/จัดการให้อยู่ในระดับที่ยอมรับได้

การลด (Reduce) เป็นการจำกัดมาตรการจัดการ เพื่อลดโอกาสการเกิดเหตุการณ์ความเสี่ยง หรือลดผลกระทบที่อาจเกิดขึ้น ให้อยู่ในระดับที่ยอมรับได้เช่น การเตรียมแผนฉุกเฉิน (Contingency plan)

การยอมรับ (Accept) ความเสี่ยงที่เหลือในปัจจุบันอยู่ในระดับที่ยอมรับได้ โดยไม่ต้องดำเนินการใดๆ เพื่อลด โอกาสหรือผลกระทบที่อาจเกิดขึ้นอีก มักใช้กับความเสี่ยงที่ต้นทุนของมาตรการจัดการสูงไม่คุ้มกับประโยชน์ที่ได้รับ

กิจกรรมการควบคุม (Control Activities)

กิจกรรมการควบคุม คือ นโยบายและกระบวนการปฏิบัติงาน เพื่อให้มั่นใจว่าได้มีการจัดการความเสี่ยงให้อยู่ ในระดับที่สามารถยอมรับได้เพื่อป้องกันไม่ให้เกิดผลกระทบต่อเป้าหมายขององค์กรเนื่องจากแต่ละองค์กรมีการกำหนด วัตถุประสงค์และเทคนิคการนำไปปฏิบัติเป็นของเฉพาะองค์กร ดังนั้นกิจกรรมการควบคุม จึงมีความแตกต่างกัน ซึ่งอาจ แบ่งได้เป็น ๔ ประเภท คือ

๑. การควบคุมเพื่อการป้องกัน (Preventive Control) เป็นวิธีการควบคุมที่กำหนดขึ้นเพื่อป้องกันไม่ให้เกิด ความเสี่ยงและข้อผิดพลาดตั้งแต่แรก

๒. การควบคุมเพื่อให้ตรวจพบ (Detective Control) เป็นวิธีการควบคุมเพื่อให้ค้นพบข้อผิดพลาดที่เกิดขึ้น แล้ว

๓. การควบคุมโดยการชี้แนะ (Directive Control) เป็นวิธีการควบคุมที่ส่งเสริมหรือกระตุ้นให้เกิดความสำเร็จ ตามวัตถุประสงค์ที่ต้องการ

๔. การควบคุมเพื่อการแก้ไข (Corrective Control) เป็นวิธีการควบคุมที่กำหนดขึ้นเพื่อแก้ไขข้อผิดพลาดที่เกิดขึ้น และป้องกันไม่ให้เกิดซ้ำอีกในอนาคต

ทั้งนี้ ในการดำเนินกิจกรรมการควบคุมควรต้องคำนึงถึงความคุ้มค่าในด้านค่าใช้จ่ายและต้นทุน กับผลประโยชน์ที่คาดว่าจะได้รับด้วย โดยกิจกรรมการควบคุมควรมีองค์ประกอบ ดังนี้

๑. วิธีการดำเนินงาน (ขั้นตอน, กระบวนการ)

๒. การกำหนดบุคลากรภายในองค์กรเพื่อรับผิดชอบการควบคุมนั้น ซึ่งควรมีความรับผิดชอบ ดังนี้

(๑) พิจารณาประสิทธิผลของการจัดการความเสี่ยงที่ได้ดำเนินการอยู่ในปัจจุบัน

(๒) พิจารณาการปฏิบัติเพิ่มเติมที่จำเป็น เพื่อเพิ่มประสิทธิผลของการจัดการความเสี่ยง

(๓) กำหนดระยะเวลาแล้วเสร็จของงาน

ข้อมูลและการติดต่อสื่อสาร (Information and Communication)

สารสนเทศเป็นสิ่งจำเป็นสำหรับองค์กรในการบ่งชี้ ประเมิน และจัดการความเสี่ยงข้อมูลสารสนเทศที่เกี่ยวข้องกับองค์กรทั้งจากแหล่งข้อมูลภายในและภายนอกองค์กรควรได้รับการบันทึกและสื่อสารไปยังบุคลากรใน องค์กรอย่างเหมาะสมทั้งในด้านรูปแบบและเวลา เพื่อให้สามารถปฏิบัติงานตามหน้าที่และความรับผิดชอบได้ รวมถึง เป็นการรายงานการบริหารจัดการความเสี่ยง เพื่อให้ทุกคนในองค์กรได้รับทราบถึงความเสี่ยงที่เกิดขึ้น และผลของการ บริหารจัดการความเสี่ยงเหล่านั้น การสื่อสารที่มีประสิทธิภาพยังครอบคลุมถึงการสื่อสารจากระดับบนลงล่าง ระดับ ล่างไปสู่นบน และการสื่อสารระหว่างหน่วยงาน

การบริหารความเสี่ยงควรใช้ทั้งข้อมูลในอดีตและปัจจุบัน ข้อมูลในอดีตจะแสดงแนวโน้มของเหตุการณ์และ ช่วยคาดการณ์การปฏิบัติงานในอนาคต ส่วนข้อมูลปัจจุบันมีประโยชน์ต่อผู้บริหารในการพิจารณาความเสี่ยงที่เกิดขึ้นใน กระบวนการ สายงาน หรือหน่วยงานซึ่งช่วยให้องค์กรสามารถปรับเปลี่ยนกิจกรรมการควบคุมตามความจำเป็นเพื่อให้ ความเสี่ยงอยู่ในระดับที่ยอมรับได้

การติดตาม (Monitoring)

กระบวนการบริหารความเสี่ยงที่ดำเนินการภายในเทศบาลตำบลบ้านกลาง มีความจำเป็นต้องได้รับการสื่อสารถึง การประเมินความเสี่ยงและการควบคุม ความคืบหน้าในการบริหารความเสี่ยง การดูแลติดตามแนวโน้มของความเสี่ยง หลัก รวมถึงการเกิดเหตุการณ์ผิดปกติอย่างต่อเนื่อง เพื่อให้มั่นใจว่า

๑. เจ้าของความเสี่ยง (Risk Owner) มีการติดตาม ประเมินสถานการณ์ วิเคราะห์และบริหารความเสี่ยงที่อยู่ ภายใต้ความรับผิดชอบของตนอย่างสม่ำเสมอ และเหมาะสม

๒. ความเสี่ยงที่มีผลกระทบสำคัญต่อการบรรลุวัตถุประสงค์ขององค์กร ได้รับการรายงานถึงความคืบหน้าใน การบริหารความเสี่ยง และแนวโน้มของความเสี่ยงต่อผู้บริหารที่รับผิดชอบและ คณะอนุกรรมการบริหารความเสี่ยง

๓. ระบบการควบคุมภายในที่วางไว้มีความเพียงพอ เหมาะสม มีประสิทธิผล และมีการนำมาปฏิบัติใช้จริงเพื่อ ป้องกัน หรือลดความเสี่ยงที่อาจเกิดขึ้น รวมทั้งมีการปรับปรุงแก้ไขการควบคุมภายใน อยู่เสมอเพื่อให้สอดคล้องกับ สถานการณ์หรือความเสี่ยงที่เปลี่ยนไป เจ้าหน้าที่ที่รับผิดชอบความเสี่ยงรายงาน สถานะความเสี่ยง รวมถึงกระบวนการ บริหารความเสี่ยงให้หัวหน้าได้ทราบ และนำความเสี่ยงเข้าเสนอ ในที่ประชุมผู้บริหาร เพื่อทราบ/พิจารณาต่อไป

โครงสร้างการบริหารความเสี่ยง

เพื่อให้การบริหารความเสี่ยง ของเทศบาลตำบลบ้านกลาง สามารถนำไปปฏิบัติได้อย่างมีประสิทธิภาพและเกิด ประสิทธิภาพ จึงกำหนดให้มี “คณะกรรมการพิจารณาความเสี่ยงระดับองค์กร” ของเทศบาลตำบลบ้านกลาง ประกอบด้วย

๑. ปลัดเทศบาลตำบลบ้านกลาง	เป็น ประธานกรรมการ
๒. รองปลัดเทศบาลตำบลบ้านกลาง	เป็น กรรมการ
๓. ผู้อำนวยการกองคลัง	เป็น กรรมการ
๔. ผู้อำนวยการกองช่าง	เป็น กรรมการ
๕. ผู้อำนวยการกองการศึกษา	เป็น กรรมการ
๖. ผู้อำนวยการกองสาธารณสุขและสิ่งแวดล้อม	เป็น กรรมการ
๗. หัวหน้าสำนักปลัดเทศบาล	เป็น กรรมการ
๘. หัวหน้าฝ่ายปกครอง	เป็น กรรมการและเลขานุการ
๙. นักวิเคราะห์นโยบายและแผน	เป็น กรรมการและผู้ช่วยเลขานุการ

หน่วยงานบริหารความเสี่ยง ซึ่งประกอบด้วย หัวหน้าหน่วยงาน และทีมงาน ประกอบด้วย ๕ หน่วยงานดังนี้

(๑) หัวหน้าสำนักปลัดเทศบาล หัวหน้าฝ่ายอำนาจการ หัวหน้าฝ่ายงานบริหารงานทั่วไป หัวหน้าฝ่ายปกครอง งานสังคมสงเคราะห์และสวัสดิการสังคม งานบริการและเผยแพร่วิชาการข้อมูลข่าวสาร และประชาสัมพันธ์ งานวิเคราะห์นโยบายและแผน งานทะเบียนราษฎร และบัตรประจำตัวประชาชน งานนิติ การ งานป้องกันและบรรเทาสาธารณภัย งานรักษาความสงบเรียบร้อยและความมั่นคง งานกิจการสภา งาน การเจ้าหน้าที่ และงานธุรการ

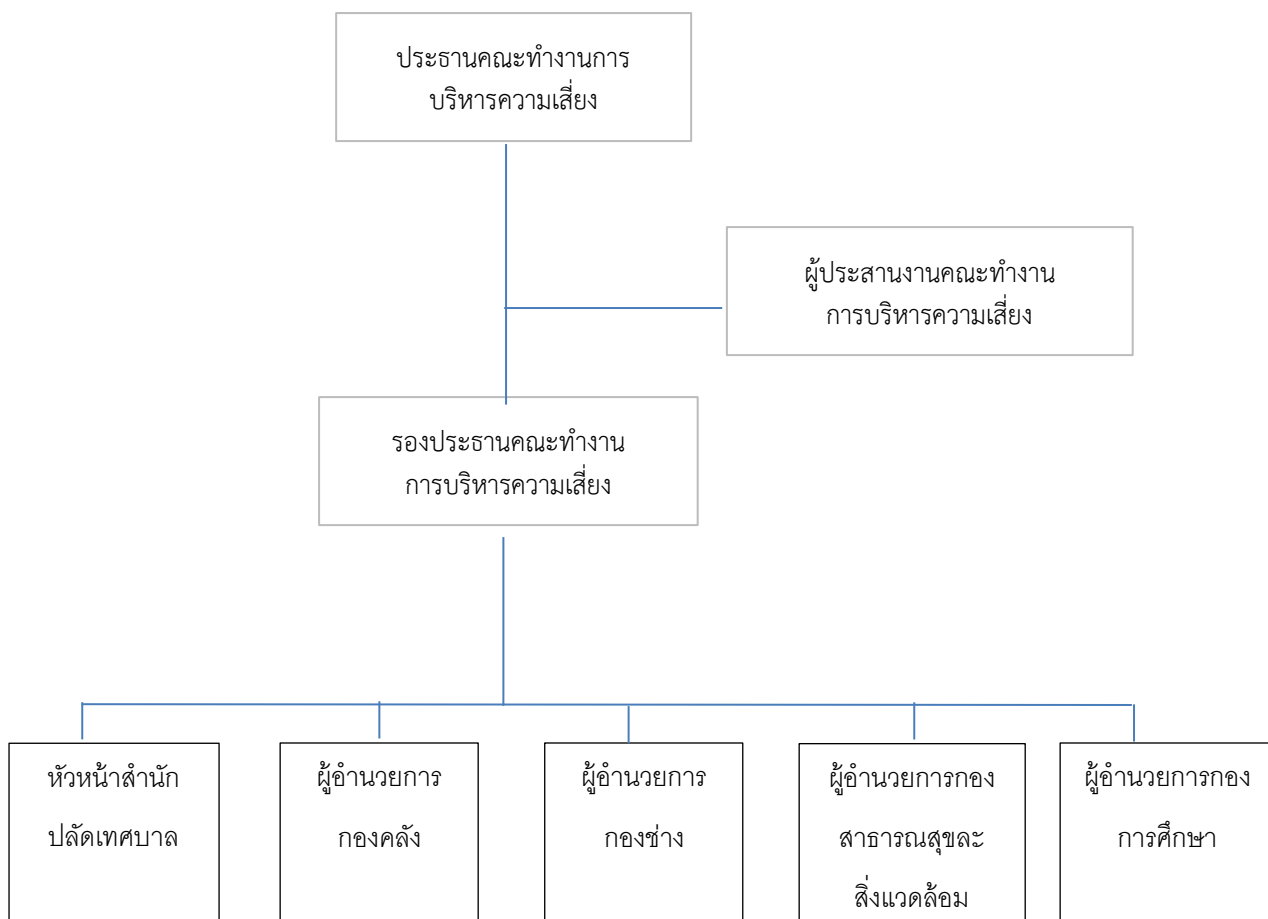
(๒) ผู้อำนวยการกองคลัง หัวหน้าฝ่ายบริหารงานคลัง หัวหน้าฝ่ายพัฒนารายได้ งานธุรการ งานการเงินและบัญชี งานพัสดุและทรัพย์สิน งานผลประโยชน์ งานระเบียบการคลัง

(๓) ผู้อำนวยการกองช่าง หัวหน้าฝ่ายการโยธา หัวหน้าฝ่ายแบบแผนและก่อสร้าง งาน วิศวกรรม งานบริหารทั่วไป งานกิจการประปา งานจัดสถานที่และการไฟฟ้าสาธารณะ

(๔) ผู้อำนวยการกองการศึกษา งานบริหารงานทั่วไป งานส่งเสริมการศึกษา ศาสนาและ วัฒนธรรม

(๕) ผู้อำนวยการกองสาธารณสุขและสิ่งแวดล้อม งานบริหารงานทั่วไป งานสัตวแพทย์ งาน ส่งเสริมสุขภาพ ป้องกันและควบคุมโรคติดต่อ งานธุรการ งานรักษาความสะอาด สุขาภิบาล และอนามัย สิ่งแวดล้อม งานแพทย์ฉุกเฉิน

แผนภูมิโครงสร้างคณะกรรมการพิจารณาความเสี่ยงระดับองค์กร



หน้าที่ความรับผิดชอบ

๑. หน่วยงานบริหารความเสี่ยง มีหน้าที่ความรับผิดชอบโดยรวม ในการกำกับดูแลการบริหารความเสี่ยง ภายในเทศบาลตำบลบ้านกลาง

๒. ผู้ประสานงานคณะกรรมการบริหารความเสี่ยง มีหน้าที่ตรวจสอบและช่วยสนับสนุนคณะกรรมการพิจารณาความเสี่ยงระดับองค์กรในการปฏิบัติหน้าที่ด้านการบริหารความเสี่ยง โดยสอบทานให้มั่นใจว่า ระบบการบริหารความเสี่ยงมีความเหมาะสมและมีประสิทธิผล

๓. คณะกรรมการพิจารณาความเสี่ยง มีหน้าที่ความรับผิดชอบในการพิจารณาและสอบทานการบริหารความเสี่ยงและระบบควบคุมภายในของเทศบาลตำบลบ้านกลาง

๔. หัวหน้างาน มีหน้าที่ความรับผิดชอบในการดำเนินงานตามนโยบายการบริหารความเสี่ยงของเทศบาลตำบลบ้านกลาง และกำกับดูแลให้มีการปฏิบัติตามอย่างต่อเนื่อง ผ่านคณะกรรมการบริหารความเสี่ยง ซึ่งประกอบด้วย หัวหน้าหน่วยงานหลักของแต่ละสำนัก/กอง โดยมีหัวหน้าสำนัก/กอง เป็นประธานคณะกรรมการบริหารความเสี่ยง ระดับหน่วยงานย่อย

๕. คณะกรรมการบริหารความเสี่ยงระดับหน่วยงานย่อย (หัวหน้างาน) มีหน้าที่ทำให้เชื่อมั่นได้ว่า ความเสี่ยง ภายในเทศบาลตำบลบ้านกลาง ที่สำคัญ ได้รับการระบุและประเมินอย่างสม่ำเสมอ รวมทั้งได้มีการกำหนดมาตรการจัดการ ความเสี่ยงที่มีประสิทธิผลไว้ โดยรับผิดชอบในเรื่องต่าง ๆ ดังนี้

๕.๑ จัดทำนโยบายบริหารความเสี่ยง กลยุทธ์และหลักเกณฑ์ในการบริหารความเสี่ยง เพื่อเสนอ
 ให้นายกเทศมนตรีตำบลบ้านกลาง พิจารณาและอนุมัติ

๕.๒ พิจารณาและสอบทานความเสี่ยง และแนวทางการจัดการความเสี่ยงของเทศบาลตำบลบ้าน
 กลาง ตามที่ หน่วยงานเจ้าของความเสี่ยงได้ประเมินไว้ รวมทั้งข้อเสนอแนะ เพื่อปรับปรุงแก้ไข

๕.๓ กำกับดูแลความมีประสิทธิภาพของกระบวนการบริหารความเสี่ยงของเทศบาลตำบลบ้าน
 กลาง โดยการ ติดตามและสอบทานอย่างต่อเนื่อง

๕.๔ รายงานความเสี่ยงที่มีระดับความเสี่ยงสูง และสูงมากให้นายกเทศมนตรีตำบลบ้านกลาง
 ปลัดเทศบาลตำบลบ้านกลาง เจ้าหน้าที่ตรวจสอบภายใน และหัวหน้าสำนัก/กอง รับทราบ

๖. ผู้บริหารและพนักงานทุกคนมีหน้าที่ความรับผิดชอบในการระบุ วิเคราะห์ ประเมิน และจัดลำดับ
 ความเสี่ยงของหน่วยงานที่ตนเองรับผิดชอบ รวมถึงกำหนดมาตรการที่เหมาะสมในการจัดการความเสี่ยง

วิธีการบริหารความเสี่ยง

เทศบาลตำบลบ้านกลาง ได้นำการบริหารความเสี่ยงที่สอดคล้องกับพระราชบัญญัติวินัยการเงินการ
 คลังของรัฐ พ.ศ.๒๕๖๑ มาตรา ๗๙ และ ตามหนังสือกรมส่งเสริมการปกครองส่วนท้องถิ่น ที่ มท ๐๘๐๕.๒/
 ว ๖๘๕๗ ลงวันที่ ๒๙ มีนาคม ๒๕๖๒ เรื่อง หลักเกณฑ์กระทรวงการคลังว่าด้วยมาตรฐานและหลักเกณฑ์
 ปฏิบัติการบริหารจัดการความเสี่ยงสำหรับหน่วยงานภาครัฐ พ.ศ.๒๕๖๒

การจัดทำรายงานการบริหารความเสี่ยง

การจัดทำรายงานการบริหารความเสี่ยง ให้นำความเสี่ยงที่ประเมินได้ นำไปประเมินในแบบรายงาน
 การบริหารจัดการความเสี่ยงขององค์กรปกครองส่วนท้องถิ่น ตามหลักเกณฑ์กระทรวงการคลังว่าด้วย
 มาตรฐานและหลักเกณฑ์ปฏิบัติการบริหารจัดการความเสี่ยงสำหรับหน่วยงานภาครัฐ พ.ศ.๒๕๖๒ ดังนี้

(๑) แบบ บส.๑ แบบกำหนดขอบเขตความรับผิดชอบตามประเด็นยุทธศาสตร์/ข้อบัญญัติ/
 เทศบัญญัติ/อื่นๆ (ถ้ามี)

(๒) แบบ บส.๒ แบบวิเคราะห์โอกาส ผลกระทบและการตอบสนองความเสี่ยง

(๓) แบบ บส.๓ แบบรายงานการจัดทำแผนบริหารความเสี่ยง

(๔) แบบ บส.๔ แบบรายงานการติดตามผลการบริหารความเสี่ยง

(๕) แบบ บส.๕ แบบรายงานผลการดำเนินการและทบทวนแผนการบริหารความเสี่ยง

หลังจากดำเนินการจัดทำรายงานตามแบบแล้วให้ เสนอรายงานการสอบทานระบบการ
 บริหารความเสี่ยงต่อหัวหน้าคณะผู้บริหารความเสี่ยงลงนาม

การทบทวนนโยบาย

คณะกรรมการบริหารความเสี่ยง ต้องทบทวนนโยบายการบริหารความเสี่ยงเป็นประจำทุกปี และ
 เสนอให้ นายกเทศมนตรีตำบลบ้านกลาง ตรวจสอบและพิจารณาอนุมัติหากมีการเปลี่ยนแปลง

ทั้งนี้ ให้มีผลตั้งแต่วันที่ ๑ ตุลาคม ๒๕๖๗



(นายนิเวศน์ เสาร์แก้ว)

นายกเทศมนตรีตำบลบ้านกลาง